

Bons Jours à Saillely



SAILLY-LEZ-LANNOY

Village au coeur

n° 104



Le mot du Maire

Chères Saillysiennes, chers Saillysiens,

L'équipe municipale a le plaisir de déposer dans votre boîte aux lettres le nouveau Bons Jours à Saillely.

Le budget 2024, voté en mars reste dans la lignée des budgets votés antérieurement. La conjoncture internationale et les annonces gouvernementales sur les subventions nous obligent à la plus grande prudence. Aussi, nous poursuivons les rénovations des bâtiments communaux qui généreront des économies d'énergie, les investissements liés à la sécurité, et nous maintenons les services de qualité aux Saillysiens, jeunes et moins jeunes.

Nous avons aussi pris la décision de maintenir les taux communaux (et si vous constatez une augmentation de la taxe foncière, cela ne sera pas dû aux décisions du Conseil Municipal.)

Ce budget 2024 est un budget sérieux, ambitieux et équilibré pour le bien de tous.

Au nom des élus du Conseil Municipal, je vous souhaite une bonne lecture de ce numéro 104 du BJAS.

Éric SKYRONKA

Votre Maire

Vice-Président à la Métropole Européenne de Lille

Au Conseil Municipal

Lors du dernier Conseil Municipal, de nombreuses délibérations ont été votées, notamment :

- Toutes les délibérations liées au budget,
- Le vote des taux communaux,
- Les tarifications du périscolaire.

Prochain Conseil Municipal : Samedi 15 juin 2024, 10 heures, salle des Saules avec notamment la participation du Conseil Municipal des Enfants.

Pour connaître l'ordre du jour ou consulter le compte-rendu des éditions précédentes : consultez la page Facebook de la commune Saillely-lez-Lannoy ou le site internet de la commune : www.saillylezlannoy.fr, onglet Ma mairie.



Informations générales

La Procureure de la République près le Tribunal Judiciaire de Lille nous demande de vous communiquer quels seront les axes privilégiés par la politique pénale qui sera poursuivie pour cette année.

Bien évidemment, ces priorités ne signifient pas que les autres contentieux seront délaissés, mais uniquement que ceux précisés ci-dessous, retenus notamment en raison de caractéristiques locales ou particulières, feront l'objet d'une attention accrue et de moyens dédiés.

Ainsi, il apparaît important de poursuivre toutes les actions engagées qui permettront de garder une certaine maîtrise des évolutions de la délinquance. Il s'agit principalement de la poursuite du développement de la justice de proximité et de la lutte contre :

- La criminalité organisée et financière,
- Les trafics de stupéfiants et l'économie souterraine,
- Le terrorisme et la radicalisation s'agissant d'un ressort d'une sensibilité toute particulière pour les risques de radicalisation violente,
- Les violences intra-familiales et la lutte contre les violences faites aux mineurs,
- Toutes les formes de violences contre les élus et les personnes dépositaires de l'autorité publique,
- Les atteintes environnementales,

Par ailleurs, elle nous invite à vous transmettre l'adresse mail « politique judiciaire de la ville » qui vous est dédiée et sur laquelle vous pouvez directement contacter ses services pour effectuer tout signalement sur des problématiques qui vous impactent : spv.tj-lille@justice.fr

INVESTISSEMENTS 2024

- Poursuite des travaux de rénovation de la mairie : 1 596 012 €
- Extension de la Vidéo Protection : 36 653 €
- Plan de Protection et de Mise en Sécurité École Maternelle : 11 618 €
- Remplacement Menuiserie Salle Expo et Desrousseaux : 40 176 €

Pour 1€ investi
41 Cts de subvention

SYNTHESE BUDGET 2024



DEPENSES
2 465 253,37 €
 1 211 554,20 € en 2023

INVESTISSEMENT

RECETTES
2 465 253,37 €
 1 211 554,20 € en 2023



DEPENSES
2 058 248,90 €
 2 127 535,41 € en 2023

FONCTIONNEMENT

RECETTES
2 058 248,90 €
 2 127 535,41 € en 2023



Un budget communal, comment ça marche ?

UNE GESTION EN 3 ETAPES

LE BUDGET PRIMITIF :

En début d'année - Il est l'acte par lequel sont prévues et autorisées les dépenses de la commune pour une année civile.

LES DÉCISIONS MODIFICATIVES :

En cours d'année - Elles modifient les autorisations budgétaires initiales en tenant compte de la situation de la commune et des projets.

LE COMPTE ADMINISTRATIF :

En fin d'année - Il présente les dépenses et recettes effectives accomplies au cours de l'année. Il permet de contrôler la bonne exécution du budget.

Ces trois étapes sont obligatoirement votées par les membres du Conseil Municipal. Une séance est spécialement dédiée à l'examen et au vote du budget primitif.

Le budget communal se divise en 2 parties bien distinctes, la section de fonctionnement et la section d'investissement.

SECTION DE FONCTIONNEMENT :

La section de fonctionnement est constituée des dépenses courantes et récurrentes nécessaires au bon fonctionnement des services municipaux. Elle enregistre également les recettes fiscales, les dotations et participation de l'État ainsi que les recettes d'exploitations des services.

SECTION D'INVESTISSEMENT :

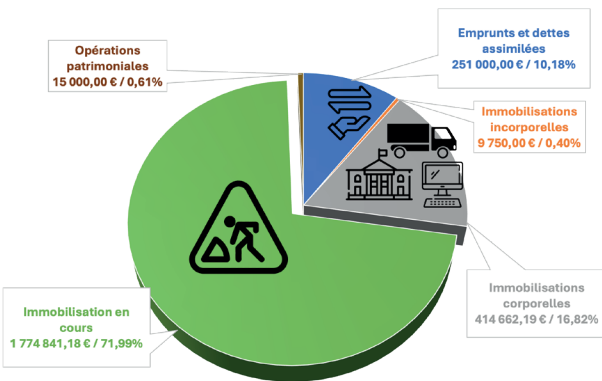
La section d'investissement concerne principalement les grands projets, l'amélioration des équipements et le remboursement de la dette.

Les recettes proviennent essentiellement des emprunts, de subventions (État, Région, Département, Métropole) et de l'autofinancement.

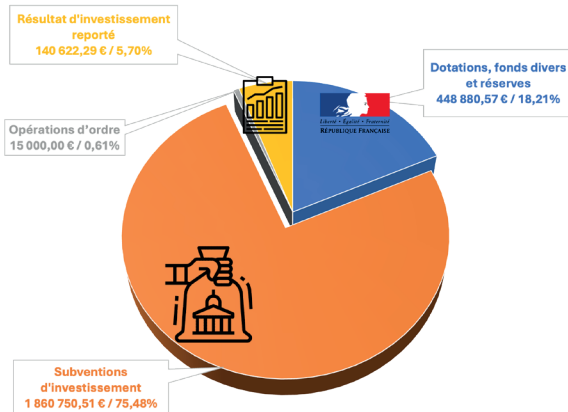
Plus de détails sur : www.saillylezlannoy.fr/budget-2024

SYNTHESE PAR CHAPITRE INVESTISSEMENT

DÉPENSES INVESTISSEMENT

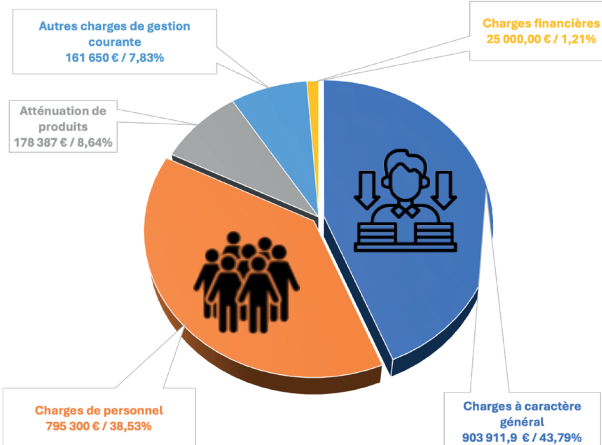


RECETTES INVESTISSEMENT

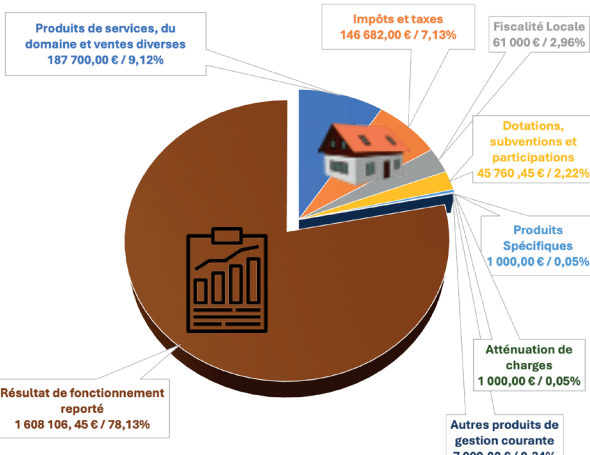


SYNTHESE PAR CHAPITRE FONCTIONNEMENT

DÉPENSES FONCTIONNEMENT



RECETTES FONCTIONNEMENT



Vie économique

Je travaille à Sailly

Une nouvelle rubrique dans le BJAS.

À compter du numéro de juin, nous proposerons, dans chaque numéro, le portrait d'un acteur économique du village, qu'il soit artisan, commerçant, agriculteur, autoentrepreneur, ou dirigeant de société.

Si vous êtes intéressé, merci d'adresser un mail à infocom@saillylezlannoy.fr



Vivre à Sailly

L'atelier éphémère : Work in Progress !

La première réunion d'informations et d'échanges s'est tenue le 13 avril dernier.

Beaucoup d'idées ont été échangées sur des thèmes très variés allant du coworking aux ateliers de broderie et tricot en passant par les expositions, les rencontres autour de jeux de société et bien d'autres encore.

Une seconde réunion est planifiée le 22 juin 2024 à 11h00 pour avancer sur ce projet qui devrait voir le jour courant 2025.

Tout le monde y est bienvenu !

Vous êtes intéressée, contactez-nous : anne-sophie.constant@saillylezlannoy.fr



CCAS

PREMIÈRE MATINÉE PETITE ENFANCE

SAMEDI 08 JUIN 2024

DE 9H30 À 12H30

3 CHEMIN DES ÉCOLIERS

AU PROGRAMME

- #ACCUEIL DES BÉBÉS NÉS EN 2023 ET DE LEURS FAMILLES.
- #RENCONTREZ LES ASSISTANTES MATERNELLES DU VILLAGE
- #DÉCOUVREZ LES PARTENAIRES PETITE ENFANCE DU CCAS
- LE RELAIS PETITE ENFANCE ET SES ANIMATIONS
- LA MAISON DES PARENTS ET SES MISSIONS

ET DES ANIMATIONS SURPRISES
TOUT AU LONG DE LA MATINÉE

INSCRIPTION SOUHAITÉE PAR MAIL
CCAS@SAILLYLEZLANNOY.FR

CCAS
SAILLY-LEZ-LANNOY

École élémentaire

Avec Karine, une fois par mois, nous faisons des ateliers "Oui Change".

Nous commençons par une dégustation à l'aveugle, puis des jeux, pour finir avec des défis et des chansons à gestes.

Nous avons parlé des légumes secs, des légumes d'hiver, des produits ultra-transformés et du compost.

Tout cela pour apprendre à bien se nourrir, pour être en bonne santé et pour respecter la planète.

Nous adorons apprendre en nous amusant, pour devenir plus responsable et faire les meilleurs choix.



École maternelle



L'école maternelle continue de mener son Projet École Dehors, et avec le printemps, les enfants font de nouvelles découvertes.

Dans le Bois des Anges, ils ont écouté les oiseaux, cherché des insectes et observé les bourgeons sur les arbres.

À l'école, les élèves ont pu assister à la naissance de 11 poussins et 2 canetons. Depuis plus d'une vingtaine de jours, ils guettaient la couveuse installée chez les GS, et enfin, ils sont nés sous leurs yeux ébahis ! Ils les ont observés et même pesés.



GRS

VERS UNE BELLE FIN DE SAISON !

Ces dernières semaines se sont déroulées les compétitions régionales par équipe pour l'ensemble de nos gymnastes.

L'équipe Excellence 4, le Duo National A et l'ensemble Main Libre Expression se qualifient pour le championnat national qui se déroulera en région lyonnaise les 25 et 26 mai.

Nos 3 équipes Zones jeunesse se sont, elles, qualifiées pour la finale Zone à Chalon en Champagne le 2 juin.



Changement de gaz

Si vous habitez les Hauts-de-France, vous avez probablement reçu un courrier de ce genre envoyé par GRDF.

Comme 1,3 million de clients des Hauts-de-France, vous êtes actuellement alimenté en gaz naturel provenant du gisement de Groningue aux Pays-Bas, qui ne sera bientôt plus distribué et remplacé par un autre type de gaz naturel.

Pour Sailly-lez-Lannoy, la conversion aura lieu en 2026 mais il faut anticiper.

Quelles sont les étapes de ce changement de gaz ?

- 1^{ère} étape : Auto-inventaire jusqu'au 3 juin via le site www.autoinventaire.grdf.fr
- 2^{ème} étape : Inventaire à domicile si l'auto-inventaire n'a pas été effectué
- 3^{ème} étape : Réglage des équipements gaz

Pour passer du gaz B au gaz H, plusieurs vérifications doivent être faites en amont par GRDF afin de garantir la sécurité des personnes et des biens.

Pour plus d'information, vous pouvez consulter le site suivant : <https://sites.grdf.fr/web/changement-de-gaz-dans-les-hauts-de-france>



VENDREDI 24 MAI 20:00**SAILLY-LEZ-LANNOY** | Salle Clovis Deffrenne,
rue des millepertuis

Loin dans la mer

Librement inspiré de *La Petite Sirène* de Hans Christian Andersen**Cie de l'Oiseau-Mouche | Cie 13/31**Ecriture et mise en scène **Lisa Guez**Tout public **dès 11 ans - 1h10 - théâtre****Tarif** 5,00 €, gratuit - 12 ans**Première représentation théâtrale**

MISSION VACANCES

Auteur Jean-Pierre Mourice
Dirigée par Sylvie Brûlé

par

LA BELLE ÉQUIPE**1 juin 2024
19 heures**

AVEC

Agate (grand-mère) : **Chantal Hebbinckuys**
Mathilde (mère) : **Isabelle Rique**
Corinne (fille) : **Manon Martinez**
Clémentine (sœur d'Hubert) : **Corinne Naze**
Charlotte (Baroudeuse) : **Maïté Bailleul**
Glady (sœur de Charlotte) : **Maïté Bailleul**Hubert (père) : **Dirk Malosys**
Sam (fils) : **Sébastien Guerard**
Rodrigue (dragueur) : **Cédric Lepoutre**
Raymond (pervers) : **Bernard Sainleger****SOURIRES GARANTIS**Salle Clovis Deffrenne
Sailly-Lez-LannoyEntrée gratuite
places limitéesOuverture des portes 18h15
Nourriture et boissons interdites
Réservation par mail avant le 27 mai
isarmd@yahoo.com**LA TROUPE DE THÉÂTRE SAILLYSIENNE DES ENFANTS VOUS INVITE À DÉCOUVRIR 2 PIÈCES DE THÉÂTRE :****« ILS NE SE MARIÈRENT PAS... »****ET****« ADJUGÉ, VENDU ! »****DIMANCHE 2 JUIN À 15H30 SALLE CLOVIS DEFFRENNE
2 RUE DES MILLEPERTUIS À SAILLY LEZ LANNOY**Places
limitées

Espace Sillisien pour la Culture, les Arts et les Loisirs

Bibliothèque**HORAIRES D'ÉTÉ DU 10 JUILLET AU 30 AOÛT**

- Bibliothèque ouverte de 10h30 à 12h00 les mercredis et les dimanches matin
- Fermée les mercredis soir et les samedis
- Reprise des horaires habituels le 31 août

Sailly en Fête

Venez participer à la Fête de la Musique 2024

Le 22 juin à partir de 18 h 30 place de l'église, avec au programme :
Chants des enfants des écoles maternelle et élémentaire René Soëtard,
démonstration de Cadanse, de la Sachem, Cours d'Anglais Adulte de l'Escal
Concert du groupe LA ROULTEUSE dont l'un des membres est Sillisien.

Tu as entre 16 et 25 ans ?

Orientation

Formation

Emploi



LA MISSION LOCALE

te donne un coup de main

et aussi sur ...

Mobilité

Santé

Logement



Contacte - nous !



Retrouve-nous

**31b rue des écoles
à Hem
03 20 66 70 15**

Si tu habites

**Hem,
Forest-sur-Marque,
Lannoy,
Lys-lez-Lannoy,
Sailly-lez-Lannoy
et Toufflers**



Retrouve-nous

**Résidence Flandre
Entrée 18, 2ème étage
à Croix
03 28 33 46 40**

Si tu habites

Croix et Wasquehal



Boucle de la Marque

Départ et arrivée de Tressin

Dimanche 2 juin

2024

10h - 17h

Animations sur les jeux olympiques avec le critérium des as, un tour à Biclou et les chasses patates.



Règles à respecter :

Chaque participant mineur doit être accompagné d'un tuteur légal.
Chaque participant s'engage à respecter le code de la route.
Le casque est obligatoire jusqu'à 12 ans.

- L'utilisation d'un VTC ou VTT est conseillée.
- Les vélos à assistance électrique sont les bienvenus.
- Parc à vélos possible à l'arrivée.
- Prévoir de quoi accrocher son vélo (antivol) pour assister aux spectacles l'esprit tranquille...



Parcours de 18 km

Parcours : 10h-13h
Départ possible dans chaque commune

- 9h30 : Accueil sur le terrain à Tressin
- 10h00 : **Départ**
- 10h20 : Willems (Base de loisirs)
- 10h45 : Baisieux (Parking de la gare)
- 11h00 : Chéreng (Place du Général de Gaulle)
- 11h15 : Gruson (Parking rue du Mal Leclerc)
- 11h30 : Bouvines (Intersection rue d'Infière / rue du Mal Foch)
- 11h50 : Anstaing (Rue du Mal Leclerc après l'autoroute)
- 13h00 : **Arrivée** à Tressin

En continu sur la journée :

Cette balade cyclotouriste a pour thème cette année "Les jeux olympiques".

Dès 9h30, accueil sur le terrain de sport à Tressin

Dès 10h00 jusqu'à 18h00 : animations autour des jeux olympiques, manèges "un tour à Biclou", Critérium des as, vente de produits locaux...

A partir de 12h00 : Pique-nique familial
Petite restauration sur place par le CAL de Tressin

15h30 : Concert des Chasses Patates



Papillon réponse ou QR code d'inscription :

Participera à la Boucle de la Marque le dimanche 2 juin 2024 :

Prénom :

Adresse :

E-mail :



Nombre de personnes :

Renseignements et inscriptions auprès des mairies partenaires de l'événement ou sur le site de l'association : www.lamarqueaufildeleau.fr

Événement organisé par l'association La Marque au Fil de l'Eau (regroupant les communes d'Anstaing, Baisieux, Bouvines, Chéreng, Forest sur Marque, Gruson, Péronne en Mélantois, Sainghin en Mélantois, Sailly Lez Lannoy, Tressin et Willems) en partenariat avec le club "Baisieux à vélo".



Arrêt sur village



14 mars : Cérémonie de récupération de la flamme du Soldat Inconnu et hommage au Monument aux Morts



16 mars : Le S2F reçoit le label jeune de la FFF



17 mars : le carnaval de l'APE est un succès



19 mars : Après-midi intergénérationnel au club des aînés



19 mars : Sortie des aînés au Cabaret du Vieux Berquin



28 mars : Atelier lecture avec le Relais Petite Enfance



5 avril : Belle réussite pour le 8ème concert de Printemps



6 avril : Journée Tous au Compost avec visite des ruches



14 avril : Clôture de l'exposition Ukraine un dessein européen



22 avril : Début des ALSH sur le thème de la musique et inauguration du terrain de hand 4x4

SAILLY 2030

! CONSTRUISONS ENSEMBLE LE VILLAGE DE DEMAIN !

Prochain atelier le 14 juin à 19h00 au restaurant scolaire.
Garderie proposée au service jeunesse.

20H00 TOUT COMPRENDRE SUR LES TIERS-LIEUX

Ces nouveaux lieux hybrides qui favorisent le vivre ensemble, co-animé avec Aurélie de la Compagnie des tiers-lieux.

Vous pouvez intégrer dès à présent un/des groupe-s de travail sans avoir assisté aux ateliers précédents. Pour cela, envoyez un mail au service administratif en précisant votre/vos préférences-s.

Projets / Actions mis en œuvre dès 2024



- ➔ Mise en commun : Acquérir diffuser et partager la culture de la mutualisation autour des objets lieux et compétences dans un souci de résilience et de sobriété des usages
- ➔ Végétalisation : Augmentez la végétalisation des espaces publics ou privés du village à travers un choix d'espèces adaptées.
- ➔ Lien intergénérationnel : Créer un tiers lieu ludique et convivial proposant des activités en inter-génération
- ➔ Alimentation/Économie locale : Permettre aux Sailyysiens et Sailyysiennes de se nourrir mieux en circuit court
- ➔ Mobilité
- ➔ Énergie

Pour découvrir les comptes-rendus des 4 premiers ateliers, rendez-vous sur le site de la commune : www.saillylezlannoy.fr, onglet Participations Citoyennes

Préambule

Du travail réalisé lors du 1er atelier, 6 thématiques sont ressorties :

- Végétalisation
- Mise en commun
- Liens intergénérationnels
- Énergies
- Alimentation/économie locale/commerces de proximité
- Mobilité

Les 30 participants de ce 2ème atelier se sont répartis en groupe, par thématique, selon leur envie. Puis ils ont été invités à se poser la question suivante : "Quelles ambitions pour atteindre notre vision de Saily-lez-Lannoy en 2030 ?"

Ils ont alors échangé et se sont mis d'accord collectivement sur l'état de lieux, les objectifs à atteindre, les critères de réussite et les ressources dont ils disposent.

La thématique "mobilité" n'a pas été traitée lors de cet atelier.

Cadre de vie

Si vous envisagez de tailler votre haie, attention aux dates !
À partir de la mi-mars, pour protéger les oiseaux pendant leur période de nidification, il est fortement déconseillé de le faire, voire interdit dans certains cas, en application du dernier alinéa de l'article D. 614-52 du code rural et de la pêche maritime.

Pinson, rouge-gorge, merle ou encore verdier construisent, à cette saison, leur nid. Pour ne pas les déloger pendant cette période cruciale - qui dure en général 3 à 4 semaines -, il est vivement recommandé de ne pas tailler les haies ni élaguer les arbres à partir du 15 mars jusqu'au 31 juillet.

L' Office Français de la Biodiversité (OFB) et la Ligue pour la protection des oiseaux alertent d'ailleurs chaque année sur le sujet.

Café des Parents

"MON QUOTIDIEN DE PARENTS"
Animé par Florence BOUVÉ, coach parental

Mon quotidien de parent... C'est merveilleux, mais parfois tellement difficile!
Un temps pour parler de ses joies et de ses difficultés à accompagner son enfant, pour mieux comprendre certains comportements débordants et trouver des pistes pour retrouver plus de sérénité familiale.

Durée 2h00 maxi.
Garderie proposée.
SEV, 3 chemin des Écoliers
Inscription souhaitée : ccas@saillylezlannoy.fr

École jeunesse

SAILLY-LEZ-LANNOY
Village au cocoon

Sté 2024
Inscriptions
Accueils de loisirs
du 07 au 17 mai 2024
via *myperischool*

Le Nord fait ses Jeux !

Horaires
8h-9h30 (Accueil extra matin)
9h30-17h (Journée)
17h-18h30 (Accueil extra soir)
Inscription à la semaine sauf restauration à la journée

Ouverture de l'ALSH
SEMAINE 1 du 08 au 12 juillet
SEMAINE 2 du 15 au 19 juillet
SEMAINE 3 du 22 au 26 juillet
SEMAINE 4 du 29 juillet au 2 août
SEMAINE 5 du 5 au 8 août
SEMAINE 6 du 12 au 16 août (pas d'accueil le 15 août)

Projet de jumelage

EXPOSITION PHOTO "BRÛLÉS PAR LA GUERRE"

34 photographies couleur (2022-2023), par Ihor Piddubny, réalisateur et journaliste et Sergiy Kozlov, photographe.

Les photographies sont prises à Kharkiv en 2022-2023 et représentent des immeubles d'habitation, des écoles, des universités, des monuments historiques et culturels détruits lors des bombardements russes.

Sur les images, au milieu des décombres, figurent des habitants de Kharkiv : victimes, témoins, services de secours, policiers et médecins, apportant soutien et assistance aux blessés.

Une exposition proposée dans le cadre du projet de jumelage de Saily-lez-Lannoy avec Semenivka en Ukraine.



École jeunesse

! RECRUTEMENT ANIMATEURS ÉTÉ 2024 !

TU VEUX DEVENIR ANIMATEUR ET REJOINDRE NOTRE ÉQUIPE ?

Tu veux animer dans notre accueil de loisirs cet été ?
Tu es diplômé-e BAFA, stagiaire BAFA ou une équivalence ?
Tu as 16 ans minimum ? Tu es motivé-e, et tu as envie de faire passer des vacances inoubliables aux petits Sailyysiennes et Sailyysiens ?

Alors dépose ton dossier de candidature avant le 17 mai !
www.saillylezlannoy.fr/rejoignez-nous



Demandez le programme

Mai 2024

Vendredi 3 : Les Plaques Noires

- 🕒 18h30 - 23h00
- 📍 Chemin des Écoliers

Samedi 4 : Repair Café

- 🕒 10h00 - 12h00
- 📍 Salle Desrousseaux
- ✉️ fabriquesailly@gmail.com

Dimanche 5 : Déchetterie mobile

- 🕒 9h30 - 12h30
- 📍 Parking du Cimetière

Mardi 7 - vendredi 17 : Inscription au centre de loisirs d'été via myperischool

Mercredi 8 : Exposition "Brûlés par la guerre"

- Ihor Piddubny et Sergiy Kozlov,
- 🕒 10h30 - 12h00
- 📍 Bibliothèque

Mercredi 8 : Commémoration

- 🕒 11h00
- 📍 Monument aux morts

Mercredi 15 : Heure du conte

- 🕒 17h00
- 📍 Bibliothèque

Samedi 18 : Benne verte

- 🕒 9h30 - 12h00
- 📍 Parking de la salle Clovis Deffrenne

Vendredi 24 : Les Belles Sorties

- ① Loin dans la mer
Compagnie de l'Oiseau-Mouche
- 🕒 20h00
- 📍 Salle Clovis Deffrenne

Samedi 25 : Benne verte

- 🕒 9h30 - 12h00
- 📍 Parking de la salle Clovis Deffrenne

Lundi 27 : Table ronde lecture

- 🕒 14h30
- 📍 Bibliothèque

CCAS

L'Épicerie Solidaire à Roulettes, une épicerie ambulante du Secours Populaire de Villeneuve D'Ascq vient tous les jeudis matin :

à Willems de 9h00 à 10h00

à Baisieux de 10h00 à 11h00

à Anstaing de 11h00 à 12h00

Le Secours Populaire nous en informe pour que les habitants de Sailly-lez-Lannoy qui pourraient en être bénéficiaires en profitent.

Une carte d'adhérent provisoire (validité 3 mois) est fournie lors de la première visite et le dossier avec les revenus et les charges de la famille est constitué par la suite, afin d'obtenir une carte définitive.

Vous pouvez obtenir d'autres informations au 06 12 76 96 21



Juin 2024

Samedi 1^{er} : Repair Café

- 🕒 10h00 - 12h00
- 📍 Salle Desrousseaux
- ✉️ fabriquesailly@gmail.com

Samedi 1^{er} : Théâtre

- ① Mission vacances
Troupe : La Belle Equipe de l'Escal
- 🕒 19h00
- 📍 Salle Clovis Deffrenne

Dimanche 2 : Déchetterie mobile

- 🕒 9h30 - 12h30
- 📍 Parking du Cimetière

Dimanche 2 : Théâtre

- ① "Ils ne se marièrent pas..." & "Adjugé, Vendu"
Troupe de théâtre saillysiennne des Enfants
- 🕒 15h30
- 📍 Salle Clovis Deffrenne

Vendredi 7 : Les Plaques Noires

- 🕒 18h30 - 23h00
- 📍 Chemin des Écoliers

Samedi 8 : Matinée Petite Enfance

- 🕒 9h30 - 12h30
- 📍 SEV
- ✉️ ccas@saillylezlannoy.fr

Samedi 8 : Benne verte

- 🕒 9h30 - 12h00
- 📍 Parking de la salle Clovis Deffrenne

Dimanche 9 : Élections européennes

- 🕒 8h00 - 18h00
- 📍 Salle Clovis Deffrenne

Vendredi 14 : Sailly 2030 - Atelier n° 6

- 🕒 19h00 - 21h30
- 📍 Restaurant municipal
- ✉️ service.administratif@saillylezlannoy.fr

Samedi 15 : Conseil Municipal

- 🕒 10h00
- 📍 Salle Des Saules

Samedi 15 : Conseil Municipal

Conseil Municipal des enfants

- 🕒 11h30
- 📍 Salle Des Saules

Samedi 15 : Benne verte

- 🕒 9h30 - 12h00
- 📍 Parking de la salle Clovis Deffrenne

Dimanche 16 : GRS - Portes ouvertes

- 🕒 16h00
- 📍 Salle des Sports

Lundi 17 : Café des Parents

- ① Mon Quotidien de parents
- 🕒 19h00 - 21h00
- 📍 SEV
- ✉️ ccas@saillylezlannoy.fr

Mercredi 19 : Sortie du club des Aînés

- ① Le marais audomarois
- 🕒 8h00 - 19h00
- 📍 Place de l'Église

Mercredi 19 : Heure du conte

- 🕒 16h45
- 📍 Bibliothèque

Samedi 22 : Benne verte

- 🕒 9h30 - 12h00
- 📍 Parking de la salle Clovis Deffrenne

Juin 2024

Samedi 22 : Réunion Atelier Éphémère n° 2

- 🕒 11h00 - 12h30
- 📍 SEV
- ✉️ anne-sophie.constant@saillylezlannoy.fr

Samedi 22 : Fête de la musique

- 🕒 A partir de 18h30
- 📍 Place de l'église

Vendredi 28 : Kermesse des écoles - APE

- 📍 École

Samedi 29 : Benne verte

- 🕒 9h30 - 12h00
- 📍 Parking de la salle Clovis Deffrenne

Juillet 2024

Vendredi 5 : Les Plaques Noires

- 🕒 18h30 - 23h00
- 📍 Chemin des Écoliers

Samedi 6 : Repair Café

- 🕒 10h00 - 12h00
- 📍 Salle Desrousseaux
- ✉️ fabriquesailly@gmail.com

Dimanche 7 : Déchetterie mobile

- 🕒 9h30 - 12h30
- 📍 Parking du Cimetière

NUMÉROS UTILES

Samu 15
Police - Gendarmerie 17
Pompiers 18
Personnes sourdes ou malentendantes 114
Numéro d'urgence européen 112
Enfance en danger : 119
Samu social - Accueil des sans abri : 115
Femmes victimes de violence : 39 19
Prévention du suicide : 31 14
Personnes âgées maltraitées : 39 77
Personnes handicapées maltraitées : 39 77

Vous organisez un événement et souhaitez le voir apparaître dans le prochain programme. Contactez-nous : infocom@saillylezlannoy.fr

MAIRIE Horaires d'accueil du public

Lundi : 8h00 à 12h00 - 13h30 à 16h00
Mardi : 8h00 à 12h00
Mercredi : 8h00 à 12h00 - 13h30 à 17h00
Jeudi : 8h00 à 12h00
Vendredi : 8h00 à 12h00
Samedi : Fermé au public

Commune de Sailly-lez-Lannoy

10 rue de la Mairie
59390 Sailly-lez-Lannoy
☎️ 03.20.20.06.46
✉️ service.administratif@saillylezlannoy.fr
🌐 saillylezlannoy
📍 sailly-lez-lannoy
🌐 www.saillylezlannoy.fr

Mis en impression le 23 avril 2024

Élaboration : Infocom - Commune de Sailly-lez-Lannoy en collaboration avec l'Imprimerie Lienart - Roubaix
Imprimé en France sur du papier offset 135 g/m²
60% recyclé / 40% issu de forêts gérées durablement
Ne pas jeter sur la voie publique.

